

Externe en interne omgevingsanalyse

De bedoeling van de opmaak van een omgevingsanalyse is een goed beeld te schetsen van de huidige situatie op sociaal vlak in Affligem. Om dit beeld te verkrijgen wordt er stilgestaan bij de vroegere situatie en wordt er ook vooruitgekeken naar de te verwachten toekomstige situatie. Tegelijkertijd worden naast vergelijkingen in de tijd daar waar mogelijk ook vergelijkingen gemaakt in de ruimte (arrondissement, provincie, Vlaanderen).

In de externe en interne omgevingsanalyse worden dus gegevens verzameld in functie van de vooropgestelde beleidsdomeinen. Daarnaast vind je ook gegevens die ons helpen een algemene situering van onze gemeente te schetsen.

Verder is er een beknopte beschrijving van de gemeentelijke- en Ocmw-organisatie evenals (en in het bijzonder) van de respectievelijke administratieve diensten van de gemeente en het Ocmw die betrekking hebben op het lokaal sociaal beleid.

Nadere gegevens inzake de dagelijkse invulling en gestaltegeving door voormelde administraties ten aanzien van diverse lokale doelgroepen – bovendien ook aangevuld met de belangrijkste derde actoren op vlak van een welbepaald beleidsdomein – kunnen dan weer gelezen worden in de Diensten-Doelgroepenmatrix. Dit alles onder de gevatte noemer: “Wie doet wat voor wie ?”

Volgens het gemeentelijk ruimtelijk structuurplan kan Affligem worden gekenmerkt als een zwak morfologisch en functionele verstedelijkte gemeente, maar met tegelijkertijd een zwakke functionele verstedelijking. Affligem is daarmee vergelijkbaar met naburige gemeenten als Liedekerke, Ternat en Roosdaal.

Alle voormelde naburige gemeenten kennen een vergelijkbare zwakke functionele verstedelijking, met uitzondering van de aangrenzende gemeente Asse, dat als verstedelijkt kan worden gekenmerkt.

Om deze reden dan ook maken we in de vijf beleidsdomeinen van deze omgevingsanalyse – en waar mogelijk – een vergelijking tussen het cijfermateriaal van de ons omringende gemeenten Liedekerke, Ternat en Roosdaal. En niet met gelijkaardige gegevens over de gemeente Asse.

Aanvullend maken we eveneens een vergelijking met het overeenkomstig cijfermateriaal op het niveau van het arrondissement, de provincie of het Vlaamse Gewest.

Samenvattend kan tenslotte vanuit het perspectief van een lokaal sociaal beleid een “algemeen” profiel van Affligem worden geschetst.

Achtereenvolgens kunnen volgende hoofdstukken worden gelezen:

1. De gemeente Affligem: algemene situering
2. De gemeente Affligem: socio-demografische gegevens
3. De gemeente Affligem: vijf beleidsdomeinen
4. Diensten-Doelgroepenmatrix, incl. derde actoren in de respectievelijke beleidsdomeinen
5. Conclusie: een profiel van Affligem
6. Overzicht van geraadpleegde bronnen

1. De gemeente Affligem – algemene situering

1.1. Beschrijving van de gemeente

De gemeente Affligem ligt in het westen van de provincie Vlaams-Brabant, op de provinciegrens met Oost-Vlaanderen. Administratief behoort de gemeente tot het arrondissement Halle-Vilvoorde.

De gemeente Affligem ontstond in 1977 uit de samenvoeging van het voormalige Hekelgem, Essene en Teralfene. De bewoning is in hoofdzaak geconcentreerd in de dorpskernen van deze deelgemeenten en in enkele gehuchten. De totale oppervlakte van de gemeente bedraagt ca. 1766 ha. Het aantal inwoners komt neer op ca. 11.825 inwoners. (situatie 2005), wat neerkomt op een gemiddelde bevolkingsdichtheid van 668 inwoners per km². Sederdien en tot 31 december 2006 nam het bevolkingsaantal alsnog toe tot 12.172 inwoners.

Affligem is gelegen op de overgang van de landschappelijke eenheden Pajottenland, Dendervallei en het Land van Asse. De vallei van de Bellebeek vormt de grens met het Pajottenland. De gemeente wordt beschreven als een (slaap)gemeente in de forenzenwoonzones van Brussel en Gent, met een sterke lintbebouwing. Geografisch behoren deze streken tot de Brabantse leemstreek.

Burgemeenten van Affligem zijn in het noorden en noordwesten Moorsel, Meldert en Erembodegem (Aalst), in het zuidwesten Welle en Denderleeuw (Denderleeuw) en Liedekerke, in het zuidoosten Sint-Katherina-Lombeek (Ternat), en in het oosten Asse.

De belangrijkste weg op het grondgebied van Affligem is de E40, de autosnelweg die de verbinding vormt tussen Oostende, Gent en Brussel. De E40 doorkruist de fusiegemeente van west naar oost. Ter hoogte van de deelgemeente Teralfene bevindt zich eveneens het op- en afrittencomplex. Affligem wordt tevens doorsneden door de N9 (Brusselbaan) en in het zuiden van de gemeente Teralfene loopt de N208 (verbindingsweg tussen de E40 en Denderleeuw). Enkele intergemeentelijke wegen staan in voor de verbinding tussen de kernen. De overige wegen zijn lokale wegen. In het zuiden wordt Affligem doorsneden door de snelspoorlijn Brussel-Oostende en de spoorlijn Brussel-Denderleeuw. Op het grondgebied van Affligem bevindt zich echter geen station. De inwoners zijn aangewezen op de nabijgelegen stations van Ternat, Essene-Lombeek, Liedekerke en Denderleeuw, die stations zijn van de spoorlijn Brussel-Denderleeuw.

Verder is er een beknopte beschrijving van de gemeentelijke- en Ocmw-organisatie evenals (en in het bijzonder) van de respectievelijke administratieve diensten van de gemeente en het Ocmw die betrekking hebben op het lokaal sociaal beleid.

1.1.1 Gemeentebestuur

De Affligemse gemeenteraad bestaat uit 21 leden, het college van burgemeester en schepenen uit 7 (burgemeester + 6 schepenen). De gemeenteraad laat zich adviseren door diverse commissies en adviesraden (ruimtelijke ordening, milieu, jeugd, cultuur, sport, ...).

Adres

Bellestraat 99

1790 Affligem

tel.: 053/647222

fax: 053/680480

Website: www.affligem.be

openingstijden publiek:

iedere werkdag van 8 tot 12 uur en van 13 tot 16.30 uur

op dinsdagavond van 18 tot 20 uur

1.1.2 Openbaar Centrum voor maatschappelijk welzijn

De raad voor maatschappelijk welzijn bestaat uit 9 leden, voorzitter inbegrepen. Het vast bureau is belast met de zaken van dagelijks bestuur en omvat 3 leden, voorzitter inbegrepen. Het Ocmw heeft een gewestelijke ontvanger. Deze wordt administratief ondersteund door de dienst administratie.

Adres:

Driesstraat 11
1790 Affligem
tel: 053/662577
fax: 053/685330

openingstijden publiek:

maandag, dinsdag, donderdag en vrijdag van 8.30 tot 12.00 uur; in de namiddag op afspraak, tenzij voor dringende hulpvragen + woensdag van 12.30 tot 16.00 uur.

1.1.3 Diverse administratieve diensten m.b.t. lokaal sociaal beleid

gemeentelijke administratieve diensten

- Bevolkingsdienst en burgerlijke stand
- Cultuurdienst
- Informatiedienst
- Jeugddienst
- Sportdienst
- Technische dienst
- Werklozenwerking en volwasseneneducatie

Ocmw administratieve diensten

- Rusthuis
- Sociale dienst

2. Socio-demografische gegevens

2.1 Bevolking en bevolkingsgroei – algemene gegevens

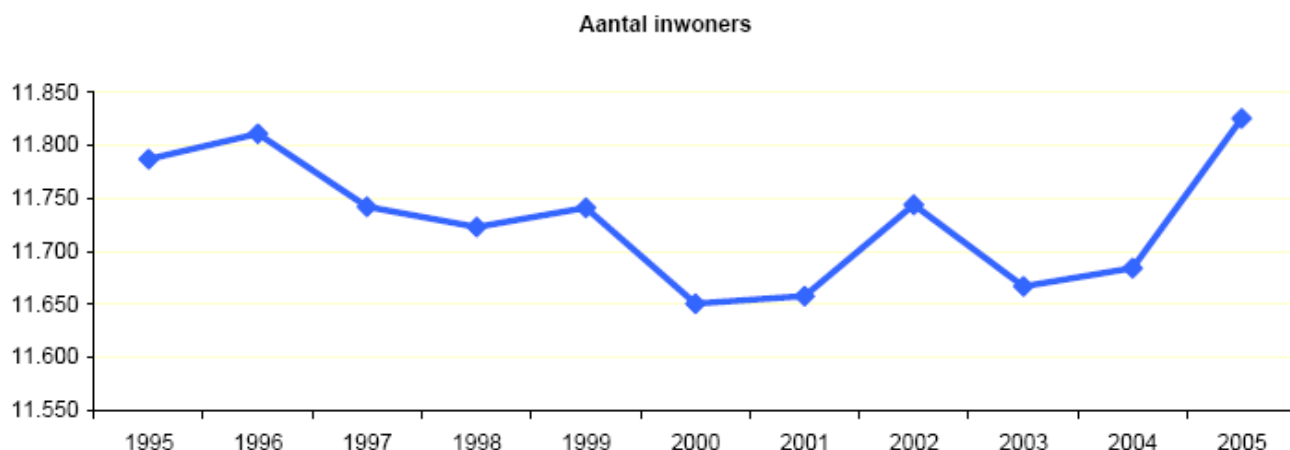
Tabel 1: bevolking 2000-2005

Gemeente	dichtheid inw./km ²	2000	2001	2002	2003	2004	2005	index 00-05
Affligem	668	11.651	11.658	11.744	11.667	11.684	11.825	101
Liedekerke	1.184	11.800	11.778	11.811	11.869	11.880	11.932	101
Ternat	596	14.418	14.496	14.482	14.513	14.574	14.597	101
Roosdaal	493	10.573	10.617	10.623	10.639	10.641	10.689	101
Arr. Halle- Vilvoorde	607	558.220	560.138	563.370	565.759	568.791	572.697	103
Vlaams-Brabant	493	1.014.704	1.018.403	1.022.821	1.027.839	1.031.904	1.037.786	102
Vlaams gewest	447	5.940.251	5.952.552	5.972.781	5.995.553	6.016.024	6.043.161	102

Bron: NIS, FOD Economie

De bevolkingsdichtheid in deze regio evolueert van laag naar hoog van het zuiden naar het noorden. Vooral Liedekerke is dichtbevolkt (zie Tabel 1). Liedekerke is de enige gemeente in deze regio waar meer dan 1.000 inwoners per km² wonen. Dit is heel veel, het gemiddelde voor Vlaanderen is slechts 447 inwoners per km². Eveneens Affligem kent met 668 inwoners per km² een vrij grote bevolkingsdichtheid.

Grafiek 1: evolutie bevolking over de voorbije 10 jaar (1995-2005)



Bron: www.lokaalstatistieken.be

De laatste kolom in Tabel 1, index 2000-2005 geeft de evolutie weer van de bevolking tussen 2000 en 2005. Cijfers boven 100 duiden op een bevolkingsaan groei, cijfers lager dan 100 duiden op een afname. De groei van de bevolking wordt mee bepaald door het aantal geboorten en het aantal immigranten. Een afname kan het gevolg zijn van een hoger aantal overlijdens of een hoger aantal emigranten. Affligem situeert zich met een index van 101 in een licht positieve trend. Dat kunnen we ook afleiden uit de grafiek. De bevolking is licht gedaald tussen 1995 en 2000 maar sinds 2000 is er een lichte positieve groei.

In het licht geplaatst van de drie deelgemeenten kan de bevolkingsgroei, respectievelijk -spreiding te Affligem, over de periode 2002-2006, als volgt worden geschetst:

Tabel 2: bevolkingsspreiding over de Affligemse deelgemeenten 2002-2006

Deelgemeenten	Toestand 32.12.2002	Toestand 32.12.2003	Toestand 32.12.2004	Toestand 32.12.2005	Toestand 32.12.2006
Hekelgem	4.842	4.884	4.903	4.893	4.973
Teralfene	3.893	3.870	3.952	3.969	4.033
Essene	2.932	2.926	2.969	3.092	3.166
Affligem	11.667	11.680	11.824	11.954	12.172

Bron: *Bevolkingsdienst Affligem*

2.2 Bevolkingsprognose

Men verwacht dat de bevolking in Vlaanderen zal toenemen met 1,3% tussen 2005 en 2010 en met 3% tussen 2005 en 2025.

In de gemeenten met een index rond de 100, zoals te Affligem, zal de bevolking ongeveer stabiel blijven. In Liedekerke en Roosdaal daarentegen, maar vooral in Ternat zal de bevolking (licht) toenemen.

Tabel 3: bevolkingsprognoses 2010 en 2025

Gemeente	bevolking 2005	prognose 2010	index 2005- 2010	prognose 2025	index 2005- 2025
Affligem	11.825	11.842	100	11.875	100
Liedekerke	11.932	12.101	101	11.996	101
Ternat	14.597	14.825	102	15.000	103
Roosdaal	10.689	10.775	101	10.928	102
Arr. Halle- Vilvoorde	572.697	580.385	101	595.994	104
Vlaams-Brabant	1.037.786	1.052.931	102	1.076.254	104
Vlaams gewest	6.043.161	6.122.133	101	6.223.231	103

Bron: Informatiecentrum WVG, Vlaamse Gemeenschap, update MIRA-bevolkingsprojecties 2005

2.3 Gezinsprognose

Er werd een prognose gemaakt van de gezinsverdunding met de methode van de best passende kromme. Voor de jaren 1997, 2002, 2007 en 2012 komt men in Affligem tot volgende evolutie in de gezinsgrootte:

Tabel 4: gezinsgrootte (1997-2012)

	1997	2002	2007	2012
Gezinsgrootte	2,67	2,55	2,46	2,40

Bron: woonbehoeftestudie, 1998

De algemene, te verwachten, gezinsverdunding wordt onderschreven. Met de prognose van de gezinsgrootte is het mogelijk te berekenen hoeveel bijkomende gezinnen mogen worden verwacht.

Tabel 5: gezinsprognose

	1997	2002	2007	2012	bijkomend
Hekelgem	1.818	1.898	1.946	1.959	214
Teralfene	1.443	1.524	1.576	1.599	245
Essene	1.137	1.204	1.257	1.291	284
Affligem	4.397	4.626	4.778	4.848	451

Bron: woonbehoeftestudie, 1998

Dit betekent dat voor de periode 1997-2012 een toename van het aantal gezinnen mag verwacht worden van 451 gezinnen. In de deelgemeente Essene is de toename van het aantal gezinnen het sterkst.

2.4 Geboorten en sterftes

Ook bij de geboorten en sterftes gebruiken we meer achtereenvolgende jaren, omwille van de verschillen van jaar tot jaar.

Tabel 6: geboorten en sterftes

Gemeente	geboorten 2004	jaarlijks geboorten 1999-2004 per duizend inwoners	overlijdens 2004	jaarlijks overlijdens 1999-2004 per duizend inwoners
Affligem	128	9,5	79	8,5
Liedekerke	111	9,3	133	10,7
Ternat	153	9,3	140	8,9
Roosdaal	74	9,0	102	9,6
Arr. Halle- Vilvoorde	5.720	10,0	5.058	9,1
Vlaams-Brabant	10.726	10,2	9.384	9,3
Vlaams gewest	62.374	10,2	56.199	9,5

* gemiddeld aantal geboorten/overlijdens van 1999 tot 2004 t.o.v. de bevolking in 2004

Bron: NIS, FOD Economie, Ecodata

Met 9,5 geboorten en respectievelijk 8,5 sterftes per duizend inwoners blijft Affligem onder het Vlaamse gemiddelde. Met betrekking tot het sterftecijfer blijkt Affligem zelfs – na Lennik – het beste te scoren in de Pajotse regio.

2.5 Migratie

Ofschoon het migratiesaldo – als het finale verschil tussen het aantal inwijkingen en het aantal uitwijkingen – als positief kan worden beschouwd, kan bezwaarlijk worden gesproken van een stevige aangroei van de Affligemse bevolking (cfr. tabel 1). Eveneens de gegevens uit tabel 4 bevestigen de slechts geleidelijke – natuurlijke – aangroei van de bevolking te Affligem.

Tabel 7: migratiesaldo

Gemeente	2004	2003	2002	2001	2000	gemiddelde 2000-2004	gemiddelde 2000-2004 per duizend inwoners
Affligem	92	-7	-82	85	-4	17	1,4
Liedekerke	70	35	72	52	-4	45	3,8
Ternat	4	64	3	-15	61	23	1,6
Roosdaal	75	20	23	-1	37	31	2,9
Arr. Halle- Vilvoorde	2.135	2.273	1.826	1.919	1.077	1.846	3,2
Vlaams-Brabant	2.415	1.897	3.040	2.078	1.771	2.240	2,2
Vlaams gewest	17.001	15.778	17.135	12.600	7.626	14.028	2,3

Bron: APS, portaal lokale statistieken

2.6 Leeftijdsverdeling

De verdeling van de bevolking over vijfjaarlijkse leeftijdsklassen vertelt ons niet enkel iets over de huidige situatie, maar geeft ook reeds een beeld van de leeftijdsverdeling in de toekomst (zie grafiek 1). Op betrokken grafiek is duidelijk te zien hoe de leeftijdsklassen van 40 en deze van 45 tot 50 sterk vertegenwoordigd zijn: dit duidt op een sterke vergrijzing in de komende tientallen jaren.

De geboortecijfers van de laatste dertig jaar volstaan niet om de huidige aangroei van de oudere bevolking op te vangen.

Tabel 8: globale leeftijdsverdeling op 01/01/2006

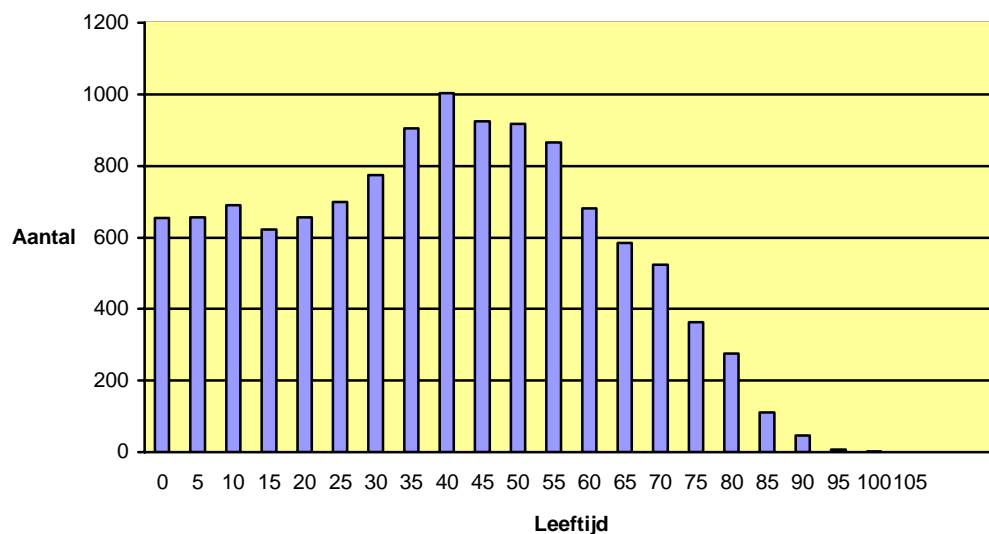
Gemeente	jongeren (0-20)		actieve leeftijd (20-60)		ouderen (60+)	
	aantal	%*	aantal	%*	aantal	%*
	Affligem	2.621	21,9	6.742	56,4	2.593
Liedekerke	2.450	20,6	6.643	55,7	2.827	23,7
Ternat	3.336	22,8	8.073	55,2	3.216	22,0
Roosdaal	2.492	23,2	5.881	54,7	2.372	22,1
Arr. Halle-Vilvoorde	136.388	23,7	310.311	53,9	129.309	22,4
Vlaams-Brabant	237.602	22,8	571.304	54,7	235.227	22,5
Vlaams gewest	1.348.899	22,2	3.331.686	54,8	1.398.015	23,0

* t.o.v. de totale bevolking

Bron: NIS, FOD Economie, Ecodata

Affligem telt – evenals Liedekerke – relatief gezien minder jongeren (0-20) dan gemiddeld in Vlaanderen. Affligem telt ook – in tegenstelling tot bv. Liedekerke – minder ouderen (+60) dan gemiddeld in Vlaanderen.

Grafiek 2: leeftijdsverdeling te Affligem over vijfjaarlijkse leeftijdsklassen op 31/12/2005



Bron: Bevolkingsdienst Affligem

De **grijze druk** is het aandeel ouderen (60+) t.o.v. de bevolking op beroepsactieve leeftijd (20-60 jaar). Dit geeft weer hoe sterk de niet meer actieve bevolking 'weegt' op de bevolking op actieve leeftijd.

De **groene druk** is het aandeel jongeren (0-20 jaar) t.o.v. de bevolking op beroepsactieve leeftijd (20-60 jaar). De groene druk is de mate waarin de nog niet actieve bevolking 'weegt' op de bevolking op beroepsactieve leeftijd. Of nog, de verhouding tussen de actuele en de toekomstige beroepsbevolking.

Tabel 9: bevolkingscoëfficiënten I op 01/01/2006

Gemeente	groene druk	grijze druk	afhankelijkheidscoëfficiënt
Affligem	38,5	38,9	77,3
Ternat	39,8	41,3	81,2
Liedekerke	42,6	36,9	79,4
Roosdaal	40,3	42,4	82,7
Arr. Halle-Vilvoorde	41,7	44,0	85,62
Vlaams-Brabant	41,2	41,6	82,76
Vlaams gewest	42,0	40,5	82,45

Bron: NIS, FOD Economie

Voor Affligem kan worden afgeleid dat de grijze druk beduidend lager ligt, niet uitsluitend in vergelijking met de naburige gemeenten, maar ook lager dan gemiddeld in Vlaanderen. Eveneens met betrekking tot de groene druk scoort Affligem lager dan gemiddeld in Vlaanderen.

De **afhankelijkheidscoëfficiënt** is de verhouding van de nog-niet-actieven (0-20 jaar) en de niet-meer-actieven (60+) t.o.v. de bevolking op actieve leeftijd (20-60). Kort gezegd is dit de verhouding tussen de niet-actieven en de actieven.

De beduidend lage(re) afhankelijkheidscoëfficiënt voor Affligem is toe te schrijven aan het "evenredige" gewicht van de groene druk t.o.v. grijze druk alsook het grotere aandeel beroepsactieve bevolking (20-60) dan gemiddeld in Vlaanderen (zie tabel 8 en tabel 9).

Tabel 10: vergrijzing 2000-2025

Gemeente	60+ 2000		60+ 2005		60+ 2010		60+ 2025		Index 2005 - 2025
	aantal	%	aantal	%	aantal	%	aantal	%	
Affligem	2.414	20,7	2.531	21,4	2.872	24,3	3.886	32,7	153,5
Liedekerke	2.596	22,0	2.812	23,6	3.183	26,3	3.959	33,0	140,8
Ternat	2.960	20,5	3.163	21,7	3.497	23,6	4.863	32,4	153,7
Roosdaal	2.270	21,5	2.376	22,2	2.561	23,8	3.536	32,4	148,8
Arr. Halle-Vilvoorde	123.168	22,1	127.732	22,3	138.051	23,8	180.962	30,4	141,7
Vlaams-Brabant	223.455	22,0	232.102	22,4	251.096	23,8	329.225	30,6	141,8
Vlaams gewest	1.316.767	22,2	1.377.529	22,8	1.501.220	24,5	1.957.479	31,5	142,1

% t.o.v. de totale bevolking

Bron: Vlaamse Gemeenschap, Informatiecentrum WVG, update MIRA bevolkingsprojecties 2005

Tabel 10 geeft een beeld van de vergrijzing, nu en in de toekomst. Indien de huidige trends zich de volgende jaren doorzetten krijgen we de getoonde verwachte vergrijzing voor 2025.

Tussen 2000 en 2005 was er ongeveer in elke gemeente reeds een lichte stijging waar te nemen van de groep 60-plussers. In Affligem bedroeg die stijging 0,7%. Toch blijft het aandeel op de bevolking in 2005 in de meeste gemeenten nog onder de 25%. Dit is ook het geval in Affligem. Tegen 2010 wordt een toename verwacht. De grootste sprong mogen we daarna pas verwachten. Tegen 2025 zal het aandeel 60-plussers in Affligem over de 30% van de bevolking gaan (32,7%). Het dient eigenlijk niet herhaald te worden: het opvangen van deze vergrijzing is een grote uitdaging voor de komende jaren.

De laatste kolom in tabel 8, index 2005-2025, geeft de evolutie weer van de vergrijzing tussen 2005 en 2025. Cijfers boven 100 duiden op een toename, cijfers lager dan 100 duiden op een afname. In Affligem en ook in Ternat is er een toename van het aantal ouderen met meer dan 50%.

Tabel 11: bevolkingscoëfficiënten II op 01/01/2006

Gemeente	doorstromingscoëfficiënt	interne vergrijzing	Familiale zorgindex
Affligem	79,9	17	24,7
Ternat	98	17,2	29,2
Liedekerke	78,5	17,8	29,2
Roosdaal	97,5	19,4	32
Arr. Halle-Vilvoorde	97,1	18,8	31,5
Vlaams-Brabant	94,3	19,3	32,4
Vlaams gewest	95,2	19	32,9

Bron: SVR – Studiedienst Vlaamse Regering

De **doorstromingscoëfficiënt** is de verhouding van de bevolkingsgroep tussen 10-24 jaar t.o.v. de bevolkingsgroep tussen 50-64 jaar.

De **interne vergrijzing** is de verhouding van de bevolkingsgroep van 80+ t.o.v. de bevolkingsgroep van 60+. Geeft weer hoeveel hoogbejaarden er zijn in de groep van senioren.

De **familiale zorgindex** is de verhouding van de bevolkingsgroep van 80+ t.o.v. de bevolkingsgroep tussen 50-59 jaar. Aanduiding van hoeveel hoogbejaarden er zijn in verhouding tot de bevolking die er normaliter de zorg moet voor nemen.

De familiale zorgindex in Affligem ligt veel lager dan deze in de omringende gemeenten evenals ten opzichte van het Vlaams gemiddelde. De druk op de oudste actieven is dus lager.

2.6 *Huishoudens*

Onderstaande tabel 10 geeft een overzicht van de gezinnen met referentiepersoon van 65 jaar of ouder (oudere gezinnen) en met referentiepersoon jonger dan 35 jaar (jonge gezinnen).

Een **huishouden** bestaat uit alle mensen die onder één dak leven. Enkel de private huishoudens worden hier geteld, niet de collectieve (rusthuizen, kloosterordes...).

Tabel 12: gezinnen op 01/01/2003

Gemeente	aantal gezinnen	oude gezinnen*	% oude gezinnen	jonge gezinnen**	% jonge gezinnen
Affligem	4.579	1.178	25,7	610	13,3
Liedekerke	4.825	1.289	26,7	748	15,5
Ternat	5.723	1.518	26,5	743	13,0
Roosdaal	4.040	1.127	27,9	508	12,6
Arr. Halle-Vilvoorde	227.708	62.666	27,5	32.039	14,1
Vlaams-Brabant	420.258	114.146	27,2	65.192	15,5
Vlaams gewest	2.480.108	678.763	27,4	404.734	16,3

* met referentiepersoon van 65 jaar of ouder

** met referentiepersoon jonger dan 35

Bron: NIS, FOD Economie, Ecodata, SEE 2001, via Gemeentelijk woondossier, dienst huisvesting en grondbeleid, provincie Vlaams-Brabant

De **familiekern** kan worden omschreven als zijnde de bevoorrechte cel van het gezin waartoe zij behoort. De familiekern bestaat uit een wettelijk gehuwd paar met of zonder gehuwde kinderen, of uit een vader of moeder met één of verscheiden ongehuwde kinderen.

Tabel 13: familiekernen op 01/01/2004

Gemeente	echtpaar zonder kinderen	echtpaar met ongehuwde kinderen	vader met ongehuwde kinderen	moeder met ongehuwde kinderen	huishouden met meerdere kernen	totaal kernen
Affligem	1.238	1.589	126	349	38	3.340
Liedekerke	1.220	1.519	158	455	51	3.403
Ternat	1.431	1.915	218	518	40	4.122
Roosdaal	1.005	1.486	126	304	41	2.962
Arr. Halle-Vilvoorde	54.414	70.120	8.622	20.722	2.002	155.880
Vlaams-Brabant	100.378	126.784	14.270	35.041	3.471	279.944
Vlaams gewest	303.161	735.596	75.299	192.113	20.183	1.626.352

Bron: NIS, FOD Economie, Ecodata

2.7 Inkomen

Tabel 14: inkomens 1999 – aanslagjaar 2000

	Totaal aantal aangiften	Totaal netto belastbaar inkomen (25.000 €= 1.008.497,5 BEF)	Gemiddeld inkomen per aangifte (25 €= 1008,5 BEF)	Mediaan inkomen (25 €= 1008,5 BEF)
Geen verband met sector	27	36,19	1.342,29	1.089,54
Hekelgem-kern-noord	597	660,49	1.106,40	924,54
Boekhout-Mazits	602	592,17	983,74	814,58
Hekelgem verspreide bewoning Noord	106	117,30	1.107,39	864,16

Hekelgem-kern-zuid	319	279,03	874,67	707,59
Oude baan	99	124,15	1.254,14	946,85
Hekelgem verspreide bewoning Zuid	221	274,27	1.241,05	862,57
Blakmeers	182	374,62	2.058,61	1.134,86
Autostrade-zuid-verspreide bewoning	66	87,26	1.322,56	1.043,33
Essene-kern	395	439,07	1.111,55	891,23
Koudenberg	18	151,02	1.399,11	815,47
Essene-verspreide bewoning	494	539,52	1.092,12	849,18
Autostrade-zuid-verspreide bewoning	97	109,57	1.130,00	854,64
Oude steenweg Aalst- Brussel-Noord	200	203,97	1.019,83	770,85
Teralfene-centrum-oost	765	784,24	995,44	802,98
Teralfene centrum-west	703	651,86	927,32	768,47
Nieuwe wijk - Aarhulst	138	166,78	1.209,03	893,71
Terelst	189	202,78	1.073,08	777,20
Totaal Affligem	5.308	5.794,96	1.091,72	832,72

Bron: NIS, financiële statistiek van de inkomens, aanslagjaar 2000 – inkomens van 1999

De financiële statistieken over de inkomens van 1999 tonen aan dat in de gemeente 5.308 aangiften werden ingediend, voor een totaal belastbaar netto inkomen van 144,9 miljoen €. Het gemiddeld inkomen per aangifte bedraagt 24.814,1418 €, het mediaan inkomen komt op 20.818,0982 €.

Bij verdeling tussen de statistische sectoren springen voornamelijk Blakmeers en Autostrade-zuid verspreide bebouwing in het oog. Deze sectoren hebben een hoog gemiddeld en mediaan inkomen. De statistische sector Koudenberg heeft eveneens een hoog gemiddeld inkomen. Het mediaan inkomen ligt echter laag.

De statistische sector Hekelgem kern-zuid valt op door het lage gemiddeld en mediaan inkomen. De sector Hekelgem kern-zuid grenst aan de sector Blakmeers, de sector met het hoogste gemiddeld inkomen.

2.8 Burgerlijke staat

Het aandeel mensen met als burgerlijke staat “gescheiden” is de laatste vijf jaar relatief sterk toegenomen; in alle gemeenten in de regio en ook gemiddeld in Vlaanderen. Dit zorgt voor een flinke gezinsdunning: een toename van het aantal alleenstaanden en alleenstaanden met kinderen. Deze groepen vertonen een verhoogd risico om in de armoede te komen. Deze tendens is eveneens duidelijk merkbaar te Affligem, niettegenstaande de betrokken cijfers onder het gemiddelde in Vlaanderen blijven.

Het aandeel weduwen en weduwnaars neemt daarentegen in de meeste gemeenten lichtjes af.

Tabel 15: evolutie van het aantal gescheiden personen en weduw(e)(naar)s (2000-2005)

Gemeente	2005								2000	
	gescheiden		weduw(e)(naar)s		gescheiden		weduw(e)(naar)s		aantal	%
	aantal	%	aantal	%	aantal	%	aantal	%		
Affligem	654	5,53	698	5,90	503	4,32	722	6,20		
Liedekerke	825	6,91	856	7,17	639	5,42	862	7,31		
Ternat	943	6,46	939	6,43	702	4,87	916	6,35		
Roosdaal	562	5,26	708	6,62	414	3,92	735	6,95		
Arr. Halle-Vilvoorde	36.869	6,4	36.735	6,4	28.379	5,1	36.642	6,6		
Vlaams-Brabant	65.877	6,3	66.235	6,4	50.584	5,0	66.199	6,5		
Vlaams gewest	401.856	6,6	398.074	6,6	308.523	5,2	397.511	6,7		

% t.o.v. totaal aantal inwoners

Bron: NIS, FOD Economie, Ecodata

2.9 Nationaliteit

Uit onderstaande tabel kan worden afgeleid dat het percentage niet-Belgen in onze regio beduidend lager ligt dan het Vlaams gemiddelde.

Tabel 16: niet-Belgen (2005)

Gemeente	aantal	%
Affligem	185	1,6
Liedekerke	199	1,7
Ternat	271	1,9
Roosdaal	156	1,5
Arr. Halle-Vilvoorde	41.169	7,2
Vlaams-Brabant	62.928	6,1
Vlaams gewest	297.289	4,9

Bron: NIS, FOD Economie, Ecodata